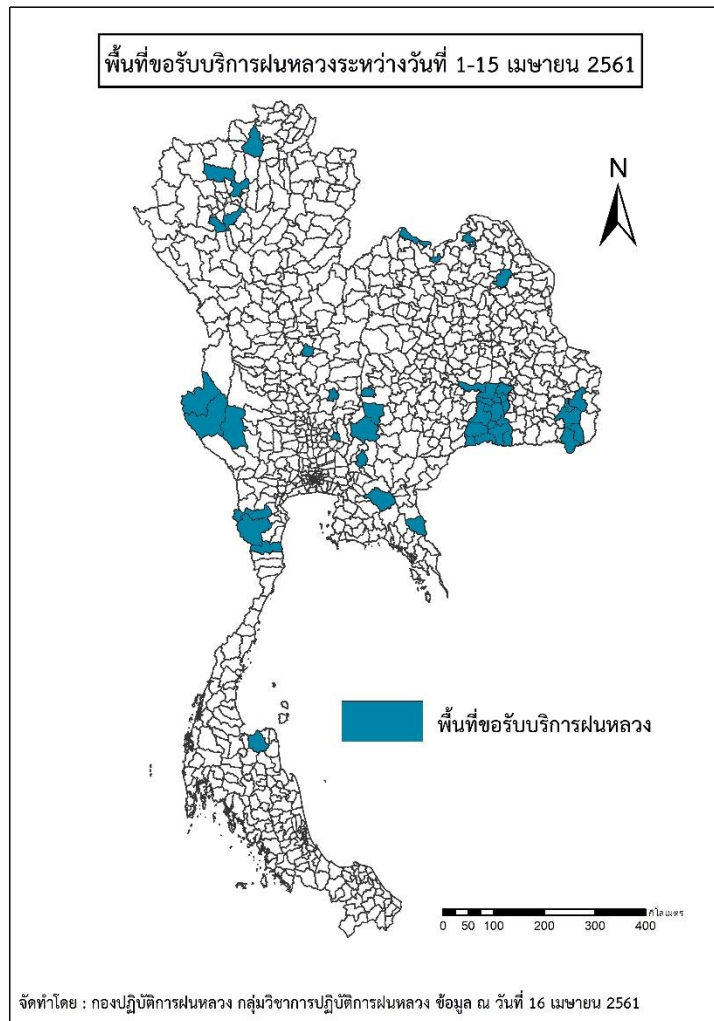




รายงานสถานการณ์ภัยแล้งและภัยพิบัติ ฉบับที่ 45
ประจำวันที 16 เมษายน 2561
และผลการปฏิบัติการฝนหลวงประจำวันที 15 เมษายน 2561
กลุ่มวิชาการปฏิบัติการฝนหลวง กองปฏิบัติการฝนหลวงกรมฝนหลวงและการบินเกษตร
royalrainmaking_academic@hotmail.com

๑ พื้นที่ขอรับบริการฝนหลวง (ระหว่างวันที่ 1 - 15 เมษายน 2561)

ภาค	รายชื่อจังหวัด (อำเภอ) ทีมีผู้ขอรับบริการ	จำนวนผู้ขอรับบริการ (ราย)
เหนือ	ลำพูน(บ้านโฮ้ง แม่ทา), เชียงราย(แม่สรวย), พิจิตร(บางมูลนาก), เชียงใหม่(ดอยสะเก็ด แม่แตง)	5
กลาง	ลพบุรี(สระโบสถ์), สระบุรี(เมืองสระบุรี), กาญจนบุรี(ทองผาภูมิ ศรีสวัสดิ์ สังขละบุรี)	6
ตะวันออกเฉียงเหนือ	นครราชสีมา(ปากช่อง สีคิ้ว เทพารักษ์), สกลนคร(พรรณานิคม), สุรินทร์(กาบเชิง จอมพระ ชุมพลบุรี ท่าตูม บัวเขต ปราสาท พนมดงรัก รัตนบุรี ลำดวน ศรีณรงค์ สีขรภูมิ สนม สังขะ สำโรงทาบ เขวาสินรินทร์ เมืองสุรินทร์ โนนารายณ์), หนองคาย(ศรีเชียงใหม่ สระใคร สังคม เฝ้าไร่), อุบลราชธานี(นาจะหลวย นาเยือ น่ายืน พิบูลมังสาหาร เดชอุดม)	9
ตะวันออก	จันทบุรี(โป่งน้ำร้อน), ฉะเชิงเทรา(ท่าตะเกียบ)	2
ใต้	สุราษฎร์ธานี(กาญจนดิษฐ์), ประจวบคีรีขันธ์(ปราณบุรี หัวหิน), เพชรบุรี(หนองหญ้าปล้อง แก่งกระจาน)	3
รวม	17 จังหวัด (48 อำเภอ)	25



๑ สถานการณ์ภาวะหมอกควันในเขตกรุงเทพมหานคร

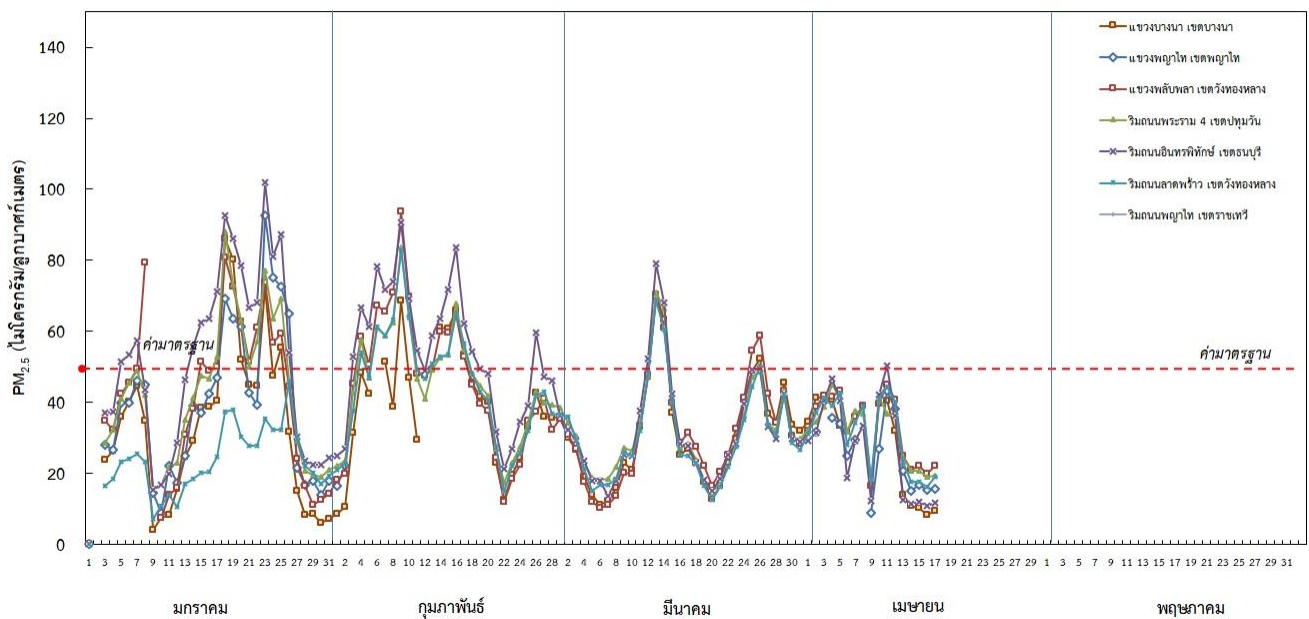
ตารางค่า PM_{2.5} ในเขตกรุงเทพมหานคร (เวลา 08.00 น.) 5 วันที่ผ่านมา มีค่าดังนี้

จังหวัด	ชื่อสถานี	ค่า PM _{2.5} ¹					คุณภาพอากาศ
		12 เม.ย.	13 เม.ย.	14 เม.ย.	15 เม.ย.	16 เม.ย.	
กรุงเทพฯ	แขวงบางนา เขตบางนา (05t)	14	11	10	8	9	ไม่เกินค่ามาตรฐาน
	แขวงพลับพลา เขตวังทองหลาง (61t)	25	21	22	20	22	ไม่เกินค่ามาตรฐาน
	ริมถนนพระราม 4 เขตปทุมวัน (50t)	25	21	21	19	19	ไม่เกินค่ามาตรฐาน
	ริมถนนอินทรพิทักษ์ เขตธนบุรี (52t)	13	11	12	11	12	ไม่เกินค่ามาตรฐาน
	ริมถนนลาดพร้าว เขตวังทองหลาง (53t)	23	18	18	16	19	ไม่เกินค่ามาตรฐาน

ที่มา: กรมควบคุมมลพิษ

๑ กราฟแสดงแนวโน้มค่า PM_{2.5} ในเขตกรุงเทพมหานคร ตั้งแต่วันที่ 1 มกราคม - 16 เมษายน 2561

กราฟแสดงค่าเฉลี่ย 24 ชั่วโมงของ PM_{2.5} ในเขตกรุงเทพมหานคร ณ เวลา 08.00 น. ตั้งแต่วันที่ 1 มกราคม 2561 - ปัจจุบัน



¹PM_{2.5} คือ ปริมาณฝุ่นละอองขนาดไม่เกิน 2.5 ไมครอน มาตรฐานค่าเฉลี่ย 24 ชั่วโมง ต้องไม่เกิน 50 ไมโครกรัมต่อลูกบาศก์เมตร

๑ สถานการณ์ภาวะหมอกควันในพื้นที่ภาคเหนือ

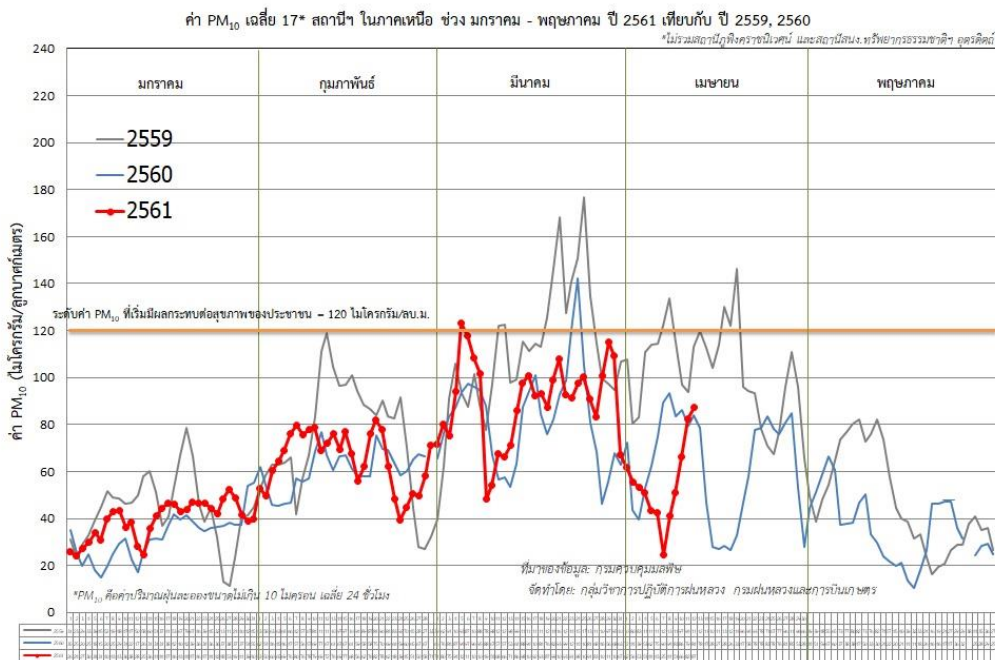
จังหวัด	จุดความร้อน* (จุด)	ชื่อสถานี	ค่า PM ₁₀ ^{2**}					คุณภาพอากาศ
			12 เม.ย.	13 เม.ย.	14 เม.ย.	15 เม.ย.	16 เม.ย.	
จ.เชียงราย	0	ต.เวียง อ.เมือง	n/a	n/a	n/a	108	138	เกินค่ามาตรฐาน
		ต.เวียงพางคำ อ.แม่สาย	65	73	97	141	123	เกินค่ามาตรฐาน
จ.เชียงใหม่	2	ต.ช้างเผือก อ.เมือง	108	95	99	110	113	ไม่เกินค่ามาตรฐาน
		ต.ศรีภูมิ อ.เมือง	92	83	87	83	98	ไม่เกินค่ามาตรฐาน
		ต.สุเทพ อ.เมือง* (Mobile)	98	93	104	114	124	เกินค่ามาตรฐาน
		ต.ช้างเคือง อ.แม่แจ่ม (Mobile)	103	83	91	101	n/a	ไม่มีข้อมูล
จ.ลำปาง	5	ต.พระบาท อ.เมือง	82	97	86	84	72	ไม่เกินค่ามาตรฐาน
		ต.สบป่าตอ อ.แม่เกาะ	71	63	66	73	49	ไม่เกินค่ามาตรฐาน
		ต.บ้านดง อ.แม่เกาะ	86	107	113	99	60	ไม่เกินค่ามาตรฐาน
		ต.แม่เกาะ อ.แม่เกาะ	90	100	96	104	70	ไม่เกินค่ามาตรฐาน
จ.ลำพูน	0	ต.ในเมือง อ.เมือง	69	85	76	62	78	ไม่เกินค่ามาตรฐาน
จ.แม่ฮ่องสอน	0	ต.จองคำ อ.เมือง	77	90	103	149	174	เกินค่ามาตรฐาน
จ.น่าน	25	ต.ในเวียง อ.เมือง	88	99	97	96	80	ไม่เกินค่ามาตรฐาน
		ต.ห้วยโก๋น อ.เฉลิมพระเกียรติ	71	76	83	86	72	ไม่เกินค่ามาตรฐาน
จ.แพร่	3	ต.นาจักร อ.เมือง	78	85	82	85	54	ไม่เกินค่ามาตรฐาน
จ.พะเยา	2	ต.เวียง อ.เมือง	83	95	107	108	115	ไม่เกินค่ามาตรฐาน
จ.ตาก	106	ต.แม่ปะ อ.แม่สอด	97	84	88	94	110	ไม่เกินค่ามาตรฐาน

ตารางค่า PM₁₀ ในพื้นที่ภาคเหนือ (เวลา 09.00 น.) 5 วันที่ผ่านมา มีค่าดังนี้

ที่มา: * : สำนักงานพัฒนาเทคโนโลยีอวกาศและภูมิสารสนเทศ (องค์การมหาชน) โดยใช้ข้อมูลดาวเทียมระบบ MODIS รายละเอียด 1,000 เมตร

** : กรมควบคุมมลพิษ

๑ กราฟแสดงแนวโน้มค่า PM₁₀ ในภาคเหนือ ตั้งแต่วันที่ 1 มกราคม - 16 เมษายน 2561



*PM₁₀ คือ ปริมาณฝุ่นละอองขนาดไม่เกิน 10 ไมครอน มาตรฐานค่าเฉลี่ย 24 ชั่วโมง ต้องไม่เกิน 120 ไมโครกรัมต่อลูกบาศก์เมตร

๑ สถานการณ์ปริมาณน้ำเก็บกักในอ่างเก็บน้ำที่สำคัญ

10 เม.ย.	ความจุของอ่างที่ รนท. ³ (ล้าน ลบ.ม.)	ปริมาณน้ำในอ่างฯ (%)				ปริมาตรน้ำไหลลงอ่างฯ (ล้าน ลบ.ม.)	ปริมาตรน้ำไหลลงอ่างสะสม ⁴ (ล้าน ลบ.ม.)	ระดับน้ำ
		12 เม.ย.	13 เม.ย.	14 เม.ย.	15 เม.ย.	15 เม.ย.		
ภาคเหนือ						5.99	916.38	
- ภูมิพล(ตาก)	13,462	60	60	60	60	0.00	211.97	-
- สิริกิติ์(อุดรดิตถ์)	9,510	61	61	60	60	4.45	488.65	-
- แม่จันทา(เชียงใหม่)	265	68	68	67	66	0.00	7.27	-
- แม่กวงฯ(เชียงใหม่)	263	29	29	28	28	0.00	24.99	ต่ำกว่า 30%
- กิวลม(ลำปาง)	106	73	72	72	72	1.30	128.19	-
- กิวคองมา(ลำปาง)	170	58	57	57	57	0.24	9.85	-
- แควน้อยฯ(พิษณุโลก)	939	42	42	41	41	0.00	45.46	ต่ำกว่า 50%
- แม่มอก(ลำปาง)	110	35	35	35	35	0.29	63.49	ต่ำกว่า 40%
ภาคตะวันออกเฉียงเหนือ						0.34	350.79	
- ห้วยหลวง(อุดรธานี)	135	47	46	46	46	0.00	1.85	ต่ำกว่า 50%
- น้ำอูน(สกลนคร)	520	56	56	55	55	0.00	10.34	-
- น้ำพุง(สกลนคร)	166	49	48	48	47	0.00	14.24	ต่ำกว่า 50%
- จุฬารัตน์(ชัยภูมิ)	164	61	60	60	60	0.03	14.38	-
- อุบลรัตน์(ขอนแก่น)	2,431	47	47	47	46	0.00	112.33	ต่ำกว่า 50%
- ลำปาว(กาฬสินธุ์)	1,980	51	50	50	50	0.00	57.39	-
- ลำตะคอง(นครราชสีมา)	314	52	52	52	52	0.07	22.87	-
- ลำพระเพลิง(นครราชสีมา)	110	65	65	64	64	0.08	10.06	-
- มูลบन(นครราชสีมา)	141	56	56	56	55	0.16	12.71	-
- ลำแะ(นครราชสีมา)	275	46	46	46	45	0.00	7.16	ต่ำกว่า 50%
- ลำน้ำรอง(บุรีรัมย์)	121	54	53	53	53	0.00	2.17	-
- สิรินคร(อุบลราชธานี)	1,966	57	57	57	56	0.00	85.29	-
- ลำปลายมาศ(นครราชสีมา)	98	65	65	65	64	0.00	-	-
ภาคกลาง						2.98	638.65	
- ป่าสักฯ(ลพบุรี)	960	40	39	38	38	0.00	88.86	ต่ำกว่า 40%
- ทับเสลา(อุทัยธานี)	160	56	56	55	55	0.00	1.48	-
- กระเสียว(สุพรรณบุรี)	240	96	96	95	95	0.00	26.17	-
- ศรีนครินทร์(กาญจนบุรี)	17,745	82	82	82	82	1.75	375.18	-
- วชิราลงกรณ์(กาญจนบุรี)	8,860	60	60	59	59	1.23	146.96	-
ภาคตะวันออก						0.41	89.88	
- ขุนด่านฯ(นครนายก)	224	42	42	41	41	0.00	0.99	ต่ำกว่า 50%
- คลองสิียด(ฉะเชิงเทรา)	420	38	38	38	37	0.00	6.40	ต่ำกว่า 40%
- บางพระ(ชลบุรี)	117	62	61	61	61	0.11	10.62	-
- หອງปลาไหล(ระยอง)	164	81	81	81	81	0.14	43.28	-
- ประแสร์(ระยอง)	295	67	66	66	66	0.00	24.86	-
- นฤปดินทรจินดา(ปราจีนบุรี)	295	38	38	38	38	0.00	3.73	-
- พระปรัง(สระแก้ว)	97	49	49	49	49	0.03	-	ต่ำกว่า 50%
- ดอกทราย(ระยอง)	71	70	70	70	70	0.14	-	-
- คลองพระพุทธ(จันทบุรี)	70	78	78	77	77	0.00	-	-
- คลองหลวง รัชชโลทร(ชลบุรี)	98	73	0	0	0	0.00	-	ต่ำกว่า 10%
ภาคใต้						9.35	923.98	
- แก่งกระเจาน(เพชรบุรี)	710	44	44	44	44	1.02	80.01	ต่ำกว่า 50%
- ปราณบุรี(ประจวบคีรีขันธ์)	347	63	63	62	62	0.15	42.36	-
- รัชชประภา(สุราษฎร์ธานี)	5,639	72	72	72	72	5.07	284.95	-
- บางยาง(ยะลา)	1,454	91	91	90	90	3.11	516.66	-

³รณท. = ระดับน้ำเก็บกัก, ที่มา: กรมชลประทาน

⁴ปริมาตรน้ำไหลลงอ่างสะสมตั้งแต่วันที่ 1 มกราคม 2561 ถึงปัจจุบัน

การพยากรณ์อากาศและสภาพอากาศประจำวัน

๑ ลักษณะอากาศทั่วไปและการพยากรณ์อากาศ ประจำวันที่ 16 เมษายน 2561 (เวลา 06.00 น.)

ลักษณะอากาศทั่วไป

พยากรณ์อากาศ 24 ชั่วโมงข้างหน้า บริเวณภาคตะวันออกเฉียงเหนือ ภาคเหนือ และภาคตะวันออกจะเกิดพายุฤดูร้อนขึ้น ในขณะที่บริเวณดังกล่าวมีอากาศร้อนถึงร้อนจัดหลายพื้นที่ ซึ่งมีลักษณะของพายุฝนฟ้าคะนอง ลมกระโชกแรง กับมีฟ้าผ่า และลูกเห็บตกบางพื้นที่ สำหรับภาคกลาง รวมทั้งกรุงเทพมหานครและปริมณฑล จะได้รับผลกระทบในวันนี้ (16 เม.ย 61) จึงขอให้ประชาชนในบริเวณดังกล่าวระวังอันตรายจากพายุฤดูร้อนที่จะเกิดขึ้น โดยหลีกเลี่ยงการอยู่ในที่โล่งแจ้ง ใต้ต้นไม้ใหญ่ และป้ายโฆษณาที่ไม่แข็งแรง รวมถึงระวังอันตรายจากฟ้าผ่า สำหรับเกษตรกรควรเตรียมการป้องกันและระวังความเสียหายที่จะเกิดต่อผลผลิตทางการเกษตรไว้ด้วย

บริเวณความกดอากาศสูงจากประเทศจีนได้แผ่ลงมาปกคลุมถึงภาคตะวันออกเฉียงเหนือแล้ว คาดว่าจะแผ่ปกคลุมประเทศไทยตอนบนในวันนี้ (16 เม.ย 61) ในขณะที่ประเทศไทยมีอากาศร้อนถึงร้อนจัด ทำให้บริเวณดังกล่าวจะเกิดพายุฤดูร้อนขึ้น โดยมีลักษณะของพายุฝนฟ้าคะนอง ลมกระโชกแรง กับมีฟ้าผ่าและลูกเห็บตกบางพื้นที่ สำหรับลมตะวันออกเฉียงใต้และอ่าวไทยจะมีกำลังแรงขึ้นในช่วงวันที่ 17-19 เมษายน 2561 ทำให้ภาคใต้มีฝนเพิ่มขึ้น ส่วนคลื่นลมบริเวณอ่าวไทยและทะเลอันดามันจะมีกำลังปานกลาง โดยบริเวณอ่าวไทยมีคลื่นสูงประมาณ 2 เมตร ขอให้ชาวเรือบริเวณดังกล่าวเดินเรือด้วยความระมัดระวังไว้ด้วย

การพยากรณ์อากาศรายภาค

ภาคเหนือ	มีเมฆเป็นส่วนมาก กับมีพายุฝนฟ้าคะนอง ร้อยละ 40 ของพื้นที่ กับมีลมกระโชกแรง และมีลูกเห็บตกบางแห่ง ส่วนมากบริเวณจังหวัดเชียงราย พะเยา น่าน แพร่ อุตรดิตถ์ พิษณุโลก และเพชรบูรณ์ อุณหภูมิต่ำสุด 22-27 องศาเซลเซียส อุณหภูมิสูงสุด 38-41 องศาเซลเซียส ลมตะวันตก ความเร็ว 10-25 กม./ชม.
ภาคกลาง	อากาศร้อนถึงร้อนจัด โดยมีฝนฟ้าคะนอง ร้อยละ 40 ของพื้นที่ กับมีลมกระโชกแรง และมีลูกเห็บตกบางแห่ง ส่วนมากบริเวณจังหวัดนครสวรรค์ ลพบุรี สระบุรี สิงห์บุรี อ่างทอง และพระนครศรีอยุธยา อุณหภูมิต่ำสุด 25-27 องศาเซลเซียส อุณหภูมิสูงสุด 36-40 องศาเซลเซียส ลมตะวันออกเฉียงใต้ ความเร็ว 10-25 กม./ชม.
ภาคต.อ.เฉียงเหนือ	มีเมฆมาก กับมีพายุฝนฟ้าคะนอง ร้อยละ 60 ของพื้นที่ กับมีลมกระโชกแรง และมีลูกเห็บตกบางพื้นที่ โดยมีฝนหนักบางแห่ง ส่วนมากบริเวณจังหวัดเลย หนองบัวลำภู หนองคาย อุดรธานี มุกดาหาร กาฬสินธุ์ นครพนม มุกดาหาร กาฬสินธุ์ ร้อยเอ็ด ยโสธร อำนาจเจริญ และอุบลราชธานี อุณหภูมิต่ำสุด 23-27 องศาเซลเซียส อุณหภูมิสูงสุด 34-37 องศาเซลเซียส ลมตะวันออกเฉียงใต้ ความเร็ว 10-25 กม./ชม.
ภาคตะวันออก	อากาศร้อน โดยมีพายุฝนฟ้าคะนอง ร้อยละ 60 ของพื้นที่ กับมีลมกระโชกแรง ส่วนมากบริเวณจังหวัดนครนายก ฉะเชิงเทรา ปราจีนบุรี สระแก้ว จันทบุรี และตราด อุณหภูมิต่ำสุด 25-28 องศาเซลเซียส อุณหภูมิสูงสุด 33-38 องศาเซลเซียส ลมตะวันออกเฉียงใต้ ความเร็ว 15-30 กม./ชม. ทะเลมีคลื่นสูงประมาณ 1 เมตร
ภาคใต้ฝั่งตะวันออก	มีเมฆบางส่วน โดยมีฝนฟ้าคะนอง ร้อยละ 20 ของพื้นที่ อุณหภูมิต่ำสุด 22-27 องศาเซลเซียส อุณหภูมิสูงสุด 32-37 องศาเซลเซียส ลมตะวันออกเฉียงใต้ ความเร็ว 15-30 กม./ชม. ทะเลมีคลื่นสูงประมาณ 1 เมตร
ภาคใต้ฝั่งตะวันตก	มีเมฆบางส่วน โดยมีฝนฟ้าคะนอง ร้อยละ 10 ของพื้นที่ อุณหภูมิต่ำสุด 21-27 องศาเซลเซียส อุณหภูมิสูงสุด 33-37 องศาเซลเซียส ลมตะวันออกเฉียงใต้ ความเร็ว 15-30 กม./ชม. ทะเลมีคลื่นสูงประมาณ 1 เมตร
กรุงเทพมหานครและปริมณฑล	มีเมฆเป็นส่วนมาก โดยมีพายุฝนฟ้าคะนอง ร้อยละ 30 ของพื้นที่ อุณหภูมิต่ำสุด 27-28 องศาเซลเซียส อุณหภูมิสูงสุด 34-38 องศาเซลเซียส ลมตะวันออกเฉียงใต้ ความเร็ว 10-30 กม./ชม.

ที่มา: กรมอุตุนิยมวิทยา

๑ ข้อมูลความชื้นจากการตรวจอากาศชั้นบน (Sounding) ระยะความสูง 5,000 - 10,000 ฟุต

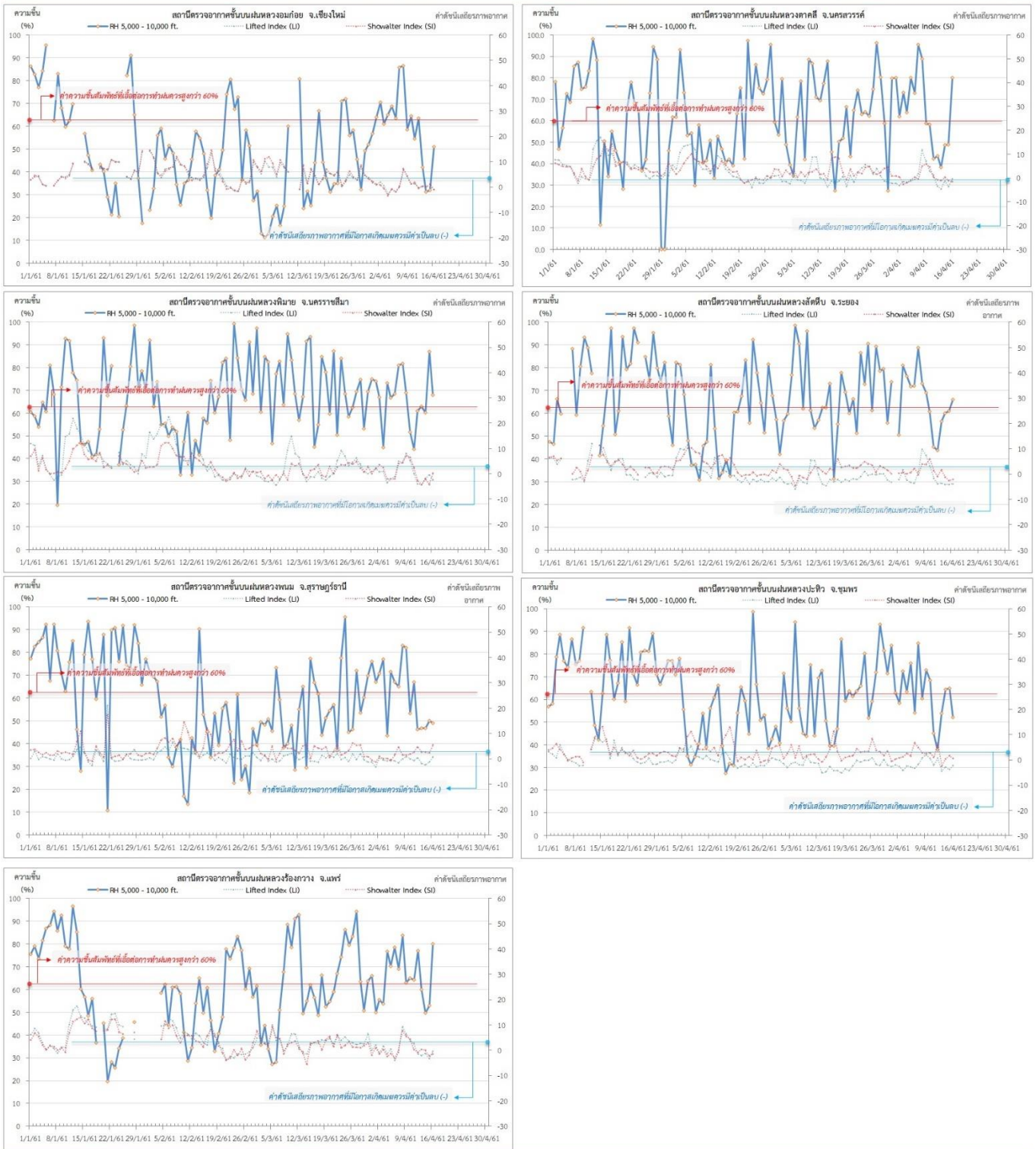
ภาค	สถานีตรวจอากาศ	ความชื้นสัมพัทธ์ (%)					เสถียรภาพอากาศ
		12 เม.ย.	13 เม.ย.	14 เม.ย.	15 เม.ย.	16 เม.ย.	
ภาคเหนือ	สถานีเรดาร์ฝนหลวงอมก๋อย	64	42	32	32	51	ไม่เสถียรภาพ
	สถานีตรวจอากาศเคลื่อนที่ร่องกวาง	78	60	50	53	80	ไม่เสถียรภาพ
ภาคกลาง	สถานีเรดาร์ฝนหลวงตาคี	44	39	49	49	80	ไม่เสถียรภาพ
ภาคตะวันออกเฉียงเหนือ	สถานีเรดาร์ฝนหลวงพิมาย	61	63	61	87	68	เสถียรภาพ
ภาคตะวันออก	สถานีเรดาร์ฝนหลวงสัตหีบ	44	57	61	61	66	ไม่เสถียรภาพ
ภาคใต้	สถานีเรดาร์ฝนหลวงพนม	47	47	47	50	49	เสถียรภาพ
	สถานีตรวจอากาศเคลื่อนที่ปะทิว	38	54	65	65	52	เสถียรภาพ

หมายเหตุ : สภาพอากาศมีเสถียรภาพ(Stable) หมายถึงสภาพอากาศที่มีโอกาสน้อยหรือไม่มีโอกาสในการเกิดเมฆในแนวตั้งเพื่อพัฒนาตัวกลายเป็นกลุ่มฝน

สภาพอากาศไม่เสถียรภาพ(Unstable) หมายถึงสภาพอากาศที่มีโอกาสเกิดเมฆในแนวตั้งและพัฒนาตัวเป็นกลุ่มฝนได้

๑ กราฟแสดงแนวโน้มความชื้นอากาศชั้นบนและดัชนีเสถียรภาพอากาศ (ระหว่างวันที่ 1 มกราคม - 16 เมษายน 2561)

กราฟแสดงผลตรวจอากาศชั้นบน (ระยะ 5,000 - 10,000 ฟุต) ตั้งแต่วันที่ 1 มกราคม 2561 - ปัจจุบัน



- ระยะความสูง 5,000-10,000 ฟุต เป็นระดับเพดานบินในการปฏิบัติการผ่านหลวง (ระดับฐานเมฆ) **หมายเหตุ** - ความชื้นสัมพัทธ์ที่เอื้อต่อการปฏิบัติการผ่านหลวงควรมีค่าสูงกว่าร้อยละ 60 ขึ้นไป

การปฏิบัติการฝนหลวงประจำวัน

๑) สรุปผลปฏิบัติการฝนหลวงประจำวันวันที่ 15 เมษายน 2561

ภาค/หน่วยฯ	หน่วยปฏิบัติการ (หน่วย)	เครื่องบิน ผล./ทอ. (ลำ)	จำนวนเที่ยวบิน (เที่ยว)	จำนวนชั่วโมงบิน (ชั่วโมง)	ปริมาณการใช้สารฝนหลวง (ตัน/นัด)	จังหวัดที่มีการรายงานฝนตก (จำนวนจังหวัด/อ่างเก็บน้ำเป้าหมาย)
เหนือ	2	5/1	2	3:05	0.00/119	3/-
- เชียงใหม่	1	2/1	1	1:00	0.00/23	ก่อนปฏิบัติการกลุ่มเมฆมีลูกเห็บตก หลังปฏิบัติการ มีฝนตกเล็กน้อยถึงปานกลาง บริเวณพื้นที่ จ.เชียงใหม่(แม่แตง) และไม่พบลูกเห็บในช่วงเวลาปฏิบัติการ 14:52 น.
- พิษณุโลก	1	3/-	1	2:05	0.00/96	มีฝนตกเล็กน้อยถึงปานกลาง บริเวณพื้นที่ จ.เลย(ภูเรือ เอรಾವัน นาด้วง) จ.ชัยภูมิ (หนองบัวแดง)
กลาง	2	6/-	6	8:15	4.80	2/-
- กาญจนบุรี	1	3/-	0	0:00	0.00	ไม่ปฏิบัติการฝนหลวง เนื่องจากกลุ่มเมฆในพื้นที่เป้าหมายมีการพัฒนาตัวช้าและสลายตัวเร็ว
- ลพบุรี	1	3/-	6	8:15	4.80	มีฝนตกเล็กน้อยถึงปานกลางบริเวณพื้นที่ จ.ลพบุรี(โคกเจริญ สระโบสถ์ ชัยบาดาล) จ.เพชรบูรณ์(ศรีเทพ)
ตะวันออกเฉียงเหนือ	2	2/3	5	6:40	6.00	5/-
- อุดรธานี	1	-/3	1	1:20	2.00	มีฝนตกเล็กน้อยบางแห่ง บริเวณพื้นที่ จ.เลย (เอราวัณ) จ.อุดรธานี(น้ำโสม นาสูง) จ.หนองคาย(สังคม)
- นครราชสีมา	1	2/-	4	5:20	4.00	มีฝนตกเล็กน้อยถึงปานกลาง และฝนตกหนักบางแห่ง บริเวณพื้นที่ จ.บุรีรัมย์(เมืองบุรีรัมย์ กระสัง ห้วยราช คูเมือง บ้านด่าน ลำปลายมาศ ชำนิ หนองหงส์ ประโคนชัย) จ.นครราชสีมา (ห้วยแถลง จักราช หนองบุญมาก)
ตะวันออก	1	3/-	2	3:10	1.40	1/-
- จันทบุรี	1	3/-	2	3:10	1.40	มีฝนตกเล็กน้อยบริเวณพื้นที่ จ.ฉะเชิงเทรา (สนามชัยเขต)
ใต้	2	4/-	3	3:30	2.10	1/1
- หัวหิน	1	3/-	3	3:30	2.10	มีฝนตกปานกลางถึงหนัก บริเวณพื้นที่ จ.เพชรบุรี(แก่งกระจาน)และพื้นที่ลุ่มรับน้ำเขื่อนแก่งกระจาน
- สงขลา	1	1/-	0	0:00	0.00	ไม่ปฏิบัติการฝนหลวง เนื่องจากเมฆคิวมูลัสในพื้นที่เป้าหมายไม่พัฒนาตัว
รวม	9	20/4	18	24:40	14.30/119	10/1

๑ สรุปผลรวมปฏิบัติการตั้งแต่เริ่มตั้งหน่วยปฏิบัติการฝนหลวง (1 มีนาคม - 15 เมษายน 2561)

ตั้งแต่เริ่มตั้งหน่วยปฏิบัติการฝนหลวง เมื่อวันที่ 1 มีนาคม - 15 เมษายน 2561 มีการขึ้นปฏิบัติการฝนหลวง จำนวน 41 วัน มีวันฝนตกจากการปฏิบัติการฝนหลวงคิดเป็นร้อยละ 92.53 ขึ้นปฏิบัติงานจำนวน 583 เที่ยวบิน (910:20 ชั่วโมงบิน) ปริมาณการใช้สารฝนหลวง 445.30 ตัน พลุซิลเวอร์ไอโอไดต์สำหรับภารกิจปฏิบัติการฝนหลวง จำนวน 990 นัด จังหวัดที่มีรายงานฝนตกรวม 35 จังหวัด

ภาค - ศูนย์/หน่วยปฏิบัติการฯ	ขึ้นบิน (วัน)	ฝนตก (วัน)	จำนวน เที่ยวบิน (เที่ยว)	จำนวน ชั่วโมงบิน (ชั่วโมง)	ปริมาณ สารฝนหลวง (ตัน/AgI, CaCl ₂ นัด (ทำฝน)/AgI นัด (ย้อยู่สูงเทียบ))	จังหวัดที่มีรายงานฝนตก (ทั้งการสังเกตด้วยสายตา/การ ตรวจวัดด้วยเรดาร์ และ เครื่องวัดน้ำฝนอัตโนมัติ)	ปริมาตร น้ำไหลลง อ่างเก็บน้ำสะสม (ล้าน ลบ.ม.)
เหนือ	33	25	153	277:25	134.90/990	16 จังหวัด	-
- เชียงใหม่ (เปิดหน่วยฯ 1 มี.ค. 61 เป็นต้นไป)	21	18	89	148:55	95.40/274	บริเวณที่มีฝนตก ได้แก่ เชียงใหม่ เชียงราย ตาก น่าน ลำพูน แม่ฮ่องสอน ลำปาง แพร่ พะเยา (9 จังหวัด)	-
- พิษณุโลก (เปิดหน่วยฯ 1 มี.ค. 61 เป็นต้นไป)	28	21	64	128:30	39.50/716	บริเวณที่มีฝนตก ได้แก่ กำแพงเพชร เชียงใหม่ ตาก น่าน พิจิตร พิษณุโลก เพชรบูรณ์ แพร่ ลำปาง ลำพูน อุตรดิตถ์ นครสวรรค์ ชัยภูมิ ร้อยเอ็ด กาฬสินธุ์ (15 จังหวัด)	-
กลาง	18	18	101	156:25	73.70	6 จังหวัด	54.82
- นครสวรรค์ (เปิดหน่วยฯ 1-31 มี.ค. 61)	5	5	15	26:15	12.00	บริเวณที่มีฝนตก ได้แก่ ลพบุรี อุทัยธานี สมุทรสาคร (3 จังหวัด)	ศรีนครินทร์ 45.61 วชิราลงกรณ์ 9.21
- กาญจนบุรี (เปิดหน่วยฯ 6 มี.ค. 61 เป็นต้นไป)	16	16	71	107:00	49.70	บริเวณที่มีฝนตก ได้แก่ กาญจนบุรี นครปฐม กรุงเทพมหานคร สมุทรสาคร (4 จังหวัด)	
- ลพบุรี (เปิดหน่วยฯ 1 เม.ย. 61 เป็นต้นไป)	4	4	15	23:10	12.00	บริเวณที่มีฝนตก ได้แก่ ลพบุรี เพชรบูรณ์ (2 จังหวัด)	
ตะวันออกเฉียงเหนือ	22	18	62	114:00	57.00	5 จังหวัด	1.11
- ขอนแก่น (เปิดหน่วยฯ 1-31 มี.ค. 61)	13	9	28	63:30	22.00	บริเวณที่มีฝนตก ได้แก่ นครราชสีมา ชัยภูมิ บุรีรัมย์ (3 จังหวัด)	ลำตะคอง 1.11
- อุตรธานี (เปิดหน่วยฯ 1 เม.ย. 61 เป็นต้นไป)	4	3	4	4:40	6.00	บริเวณที่มีฝนตก ได้แก่ เลย นครราชสีมา (2 จังหวัด)	
- นครราชสีมา (เปิดหน่วยฯ 1 เม.ย. 61 เป็นต้นไป)	9	9	30	45:50	29.00	บริเวณที่มีฝนตก ได้แก่ นครราชสีมา บุรีรัมย์ อุบลราชธานี (3 จังหวัด)	
ตะวันออก	33	29	157	221:25	99.20	5 จังหวัด	0.08

ภาค - ศูนย์/หน่วยปฏิบัติการฯ	ขึ้นบิน (วัน)	ฝนตก (วัน)	จำนวน เที่ยวบิน (เที่ยว)	จำนวน ชั่วโมงบิน (ชั่วโมง)	ปริมาณ สารฝนหลวง (ตัน/AgI, CaCl ₂ น้ด (ทำฝน)/AgI น้ด (ยับยั้งลูกเห็บ))	จังหวัดที่มีรายงานฝนตก (ทั้งการสังเกตด้วยสายตา/การ ตรวจวัดด้วยเรดาร์ และ เครื่องวัดน้ำฝนอัตโนมัติ)	ปริมาณ น้ำไหลลง อ่างเก็บน้ำสะสม (ล้าน ลบ.ม.)
- จันทบุรี (เปิดหน่วยฯ 1 มี.ค. 61 เป็นต้นไป)	33	29	157	221:25	99.20	บริเวณที่มีฝนตก ได้แก่ จันทบุรี สระแก้ว ฉะเชิงเทรา ชลบุรี ระยอง (5 จังหวัด)	คลองพระพุทธร 0.08
ใต้	25	23	110	141:05	80.50	3 จังหวัด	16.16
- หัวหิน (เปิดหน่วยฯ 1 มี.ค. 61 เป็นต้นไป)	23	22	107	133:10	74.50	บริเวณที่มีฝนตก ได้แก่ ประจวบคีรีขันธ์ เพชรบุรี (2 จังหวัด)	แก่งกระจาน 11.7 ปราณบุรี 4.46
- สงขลา (เปิดหน่วยฯ 1 เม.ย. 61 เป็นต้นไป)	3	2	3	7:55	6.00	บริเวณที่มีฝนตก ได้แก่ นราธิวาส (1 จังหวัด)	

กลุ่มวิชาการปฏิบัติการฝนหลวง กองปฏิบัติการฝนหลวง กรมฝนหลวงและการบินเกษตร